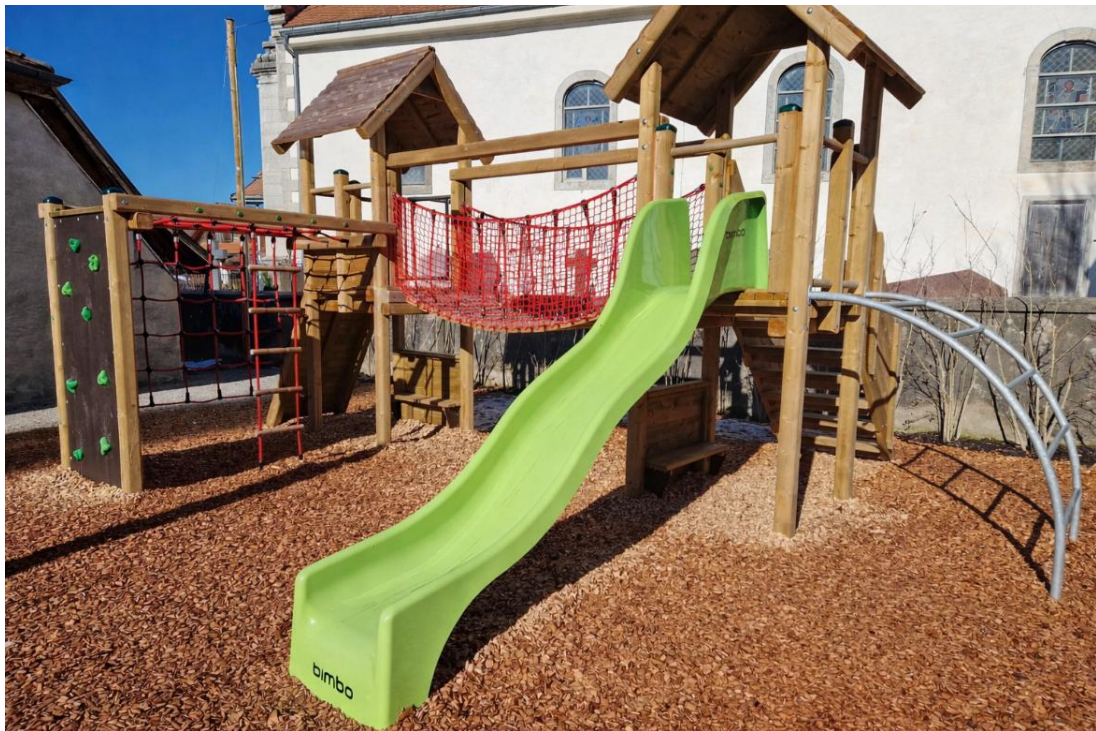




# Le Corbeau et le Renard

L'info communale  
de Corbières et Villarvolard





christian  
**BORCARD**  
076 323 14 39

- ✓ PLATRE
- ✓ PEINTURE
- ✓ SABLAGE
- ✓ AEROGOMMAGE



**antoine**  
Boulangerie – Confiserie

Le Mouret  
026 413 11 22

Corbières  
026 915 02 62  
antoineartisan.ch

Horaires d'ouverture à Corbières

Lundi -Vendredi	6h00-18h30
Samedi	6h00-12h00
Dimanche et jours fériés	6h30-12h00



**Menuiserie - Parquet**  
**Aménagement extérieur**  
**www.mapabois.ch**

Chemin Champ-Raboud 31 - 1647 Corbières  
Tél. 079 225 83 80 - info@mapabois.ch




**Voire préfabricant  
pour des chantiers  
plus courts et mieux  
maîtrisés.**

## SOMMAIRE

• Le mot du syndic	4
• Convocation à l'assemblée communale extraordinaire	5
• Rapport sur les investissements terminés	6
• Elections communales du 8 mars 2026 – Législature 2026-2031	7
• Bienvenue à notre nouveau Conseiller communal – Marc Egger	7
• Rapport de gestion 2025	8
• Obligation de cotiser des personnes sans activité lucrative	8
• Poubelles à crottes de chien – Rappel	9
• Aide financière aux apprentis(es) et étudiants(es)	9
• Caisse de compensation – Réduction des primes	10
• Réduction de primes à l'assurance-maladie	10
• Préservons la propreté de nos rives	11
• Carte journalière dégriffée Commune	12
• Efficience énergétique – Votre commune s'engage	13
• SFN – Protégeons les animaux de la forêt	13
• Commune de Corbières – Marché artisanal de printemps	14
• Tennis Club Corbières – Information importante	15
• Calendrier de l'intersociété 2026-2027	16-17
• La buvette du foot disponible à la location	17
• Pro Senectute – Service de nettoyage	20
• Croix-Rouge fribourgeoise – Aide aux proches	21
• Groupe E – Travaux à Hauterive	23
• Senior'Club – Après-midi récréatif du 17 décembre 2025	24
• Senior'Club – Loto des aînés du 24 mars 2026 – Remerciements	25
• Senior'Club – Agenda 2026	25
• Senior'Club – Après-midi récréatif	26
• Commission Senior+	27
• Devenez bénévole Senior+	28
• Rencontres de Jeunesses Gruériennes 2026 – Dîner des aînés	29
• Planification cantonale VTT – Information	30
• Planning des facturations	31
• Informations concernant les cartes d'élimination des déchets	31
• Elimination des ordures ménagères – Accès aux compacteurs	32
• Rappel important concernant la gestion des déchets de chantier	32
• Informations sur la qualité de l'eau	33-34
• Infos et numéros utiles	42
• Fermeture du bureau communal durant la période estivale	43
• Déchetterie intercommunale	44

***Les membres du Conseil communal et de l'administration vous présentent leurs compliments.***

## Mot du syndic

Chères Citoyennes, Chers Citoyens,

Notre assemblée communale des comptes 2025 a eu lieu le lundi 20 avril. En vue de la nouvelle législature, l'assemblée du lundi 18 mai, dont vous trouverez l'ordre du jour dans ce journal, sera consacrée à l'élection des membres des commissions ainsi qu'à l'approbation du règlement sur les finances communales. D'avance, je remercie les personnes qui prennent le temps de s'engager pour notre commune.

Dans ce journal, à la suite de la convocation à l'assemblée communale, vous trouverez un rapport détaillant les divers investissements achevés en 2025. Je tiens à adresser mes remerciements à toutes les Conseillères et à tous les Conseillers communaux pour leur engagement constant et leur sens des responsabilités. Par leur travail et leur implication, ils contribuent activement au développement harmonieux de notre commune et au bien-être de l'ensemble de la population, tout en gardant à l'esprit que nos finances doivent rester saines.

Les élections communales qui ont eu lieu au mois de mars constituent un moment important pour notre commune. Je tiens à remercier toutes les personnes qui se sont rendues aux urnes. Merci également pour la confiance témoignée à l'égard des personnes élues. Le Conseil communal connaît cette année peu de changements, ce qui garantit une certaine continuité dans les projets en cours. J'ai toutefois le plaisir de souhaiter la bienvenue à notre nouveau Conseiller communal, M. Marc Egger, à qui j'adresse tous mes vœux de

succès dans l'exercice de ses fonctions. Vous trouverez son portrait dans ce journal.

Notre changement de programme informatique s'est globalement bien déroulé malgré quelques petits soucis de jeunesse. Bien que quelques ajustements soient encore nécessaires afin d'en optimiser pleinement l'utilisation, nous sommes satisfaits de cette transition qui constitue une étape importante pour améliorer l'efficacité de nos services.

Le 7 mars dernier, la Commune a eu le plaisir d'inaugurer sa nouvelle place de jeux à Villarvolard. Cet événement a réuni de nombreux habitants venus découvrir ce nouvel espace dédié aux enfants et aux familles, dans une ambiance conviviale et chaleureuse.

Nous vous rappelons que notre traditionnel marché artisanal de printemps aura lieu le samedi 23 mai. Nous espérons vous y accueillir nombreux !

Au nom de l'exécutif communal, je vous remercie de votre confiance et de votre engagement pour la vie de notre commune et vous souhaite d'ores et déjà un bel été.

Gabriel Kolly  
Syndic

# Convocation à l'assemblée extraordinaire

Les citoyennes et citoyens actifs de la Commune de Corbières sont convoqués en assemblée extraordinaire le

**Lundi 18 mai 2026 à 19h30**  
à la halle polyvalente de Corbières

## **TRACTANDA DE L'ASSEMBLEE EXTRAORDINAIRE :**

1. Approbation du procès-verbal de la dernière assemblée (publié sur le site internet [www.corbieres.ch](http://www.corbieres.ch) et disponible au secrétariat communal 10 jours avant l'assemblée, il ne sera pas lu)
2. Election des membres des commissions
  - 2.1 Commission financière
  - 2.2 Commission d'urbanisme et d'énergie
  - 2.3 Commission de naturalisation
3. Modification du règlement sur les finances communales et mode de convocation à l'assemblée communale
4. Présentation du rapport de gestion 2025
5. Présentation du programme de législature
6. Informations et divers

Tous les documents relatifs aux objets à traiter durant l'assemblée peuvent être consultés au secrétariat communal durant les heures d'ouverture, 10 jours avant l'assemblée.

A l'issue de cette assemblée, un verre de l'amitié sera partagé.

Le Conseil communal

## Rapport sur les investissements terminés

### Inv. 80 : Remplacement conduite entre Villarbeney et Botterens :

Un montant de CHF 90'000.— a été voté lors de l'assemblée du 16 décembre 2024 pour la dernière étape des travaux de rénovation sur la conduite de transport d'eau entre Villarbeney et Botterens. Le secteur concerné était : Les Cuéros – Ruisseau des Baumes, sur une distance d'environ 200 mètres.

Le compte de cet investissement se solde par un montant de CHF 43'841.75 financé par un emprunt de CHF 90'000.— au taux de 0.77% soit des charges d'intérêts de CHF 693.— et d'amortissement de CHF 876.85.



### Inv. 82 : Achat terrain et place de jeux Villarvolard

Un investissement d'un montant de CHF 90'000.— a été voté lors de l'assemblée communale du 16 décembre 2024 en vue de la création d'une place de jeux.

Pour rappel, ce projet avait pour but de redynamiser le village de Villarvolard et d'offrir aux familles un lieu de rencontre et de loisirs. Faute d'avoir pu identifier un autre terrain à Villarvolard pour accueillir cette infrastructure, la commune a procédé à l'acquisition d'un terrain auprès de Mme et M. Borcard.

Le compte de cet investissement se solde par un montant de CHF 103'487.75, soit CHF 123'487.75 moins une participation de CHF 20'000.— à recevoir du Patenschaft. Il est financé par un emprunt de CHF 90'000.— au taux de 0.7% soit des charges d'intérêts de CHF 630.— et d'amortissement de CHF 2'674.40.



## Elections communales du 8 mars 2026 – Législature 2026-2031

Les élections communales ont permis de renouveler la confiance envers six membres du Conseil communal, qui poursuivent leur engagement au service de notre commune. Leur expérience constitue un atout précieux pour relever les défis à venir.

Le Conseil accueille également un nouveau conseiller, **M. Marc Egger**, dont l'arrivée marque une belle dynamique de renouveau. Ensemble, les sept membres forment une équipe soudée, prête à œuvrer pour le bien-être de tous.

Les candidats tiennent à vous remercier chaleureusement pour la confiance que vous leur avez témoignée lors de l'élection communale du 8 mars dernier.



*Marc Egger, Pierre-Pascal Meige, Laurie Fromaigeat, Gabriel Kolly, Jérôme Repond, Joanna Buchs, Christine Borcard*

## Bienvenue à notre nouveau Conseiller communal - Marc Egger

Je m'appelle Marc Egger, j'ai 47 ans, je suis marié et père de quatre enfants. J'habite à Corbières depuis 2008. Je suis né et j'ai passé mon enfance à Bulle. Déjà enfant, je disais que je voulais un jour vivre à Corbières, je montrais alors à mes parents le pré qui est aujourd'hui devenu le quartier de la Condemena.

Je travaille depuis 15 ans comme Plant Manager chez CWS à Châtel-St-Denis. Soucieux de m'intégrer à la vie du village et de servir la communauté, j'ai rejoint le corps des sapeurs-pompiers de la CHV en 2009. J'ai l'honneur d'en être le commandant depuis huit ans.

Désireux de laisser progressivement la place aux nouvelles générations au sein des sapeurs-pompiers, je souhaite néanmoins continuer à m'engager au service de notre communauté. C'est cette volonté qui motive aujourd'hui ma candidature au Conseil communal.

En dehors de mes engagements professionnels et publics, j'accorde une grande importance à l'équilibre personnel. Passionné par les sports de glisse, j'apprécie également les voyages et les découvertes en famille, ainsi que les balades qui permettent de se ressourcer et de profiter pleinement de notre belle région.

## Rapport de gestion 2025

Selon la loi sur les finances communales, nous devons vous fournir un rapport de gestion qui reflète les activités du Conseil communal de l'année 2025.

Vous pouvez le trouver sur la page d'accueil de notre site internet, dans l'onglet « actualités ».

Site internet de la Commune de Corbières : <https://corbieres.ch/>



## Obligation de cotiser des personnes sans activité lucrative

### 1. A partir de quand dois-je payer des cotisations ?

Vous devez payer les cotisations à l'AVS, à l'AI et aux APG dès le 1<sup>er</sup> janvier qui suit votre 20<sup>ème</sup> anniversaire.

L'obligation de cotiser prend fin au moment où vous atteignez l'âge ordinaire de la retraite.

### 2. Qu'implique pour moi l'obligation de cotiser ?

Il faut que la durée de cotisation soit complète : les années manquantes peuvent entraîner une diminution de la rente.

Si vous n'exercez pas d'activité lucrative et n'êtes pas encore enregistré/e auprès d'une caisse de compensation pour le versement des cotisations, vous devez vous annoncer à la caisse de compensation de votre canton de domicile ou à l'agence communale.

Si vous avez pris une retraite anticipée, vous restez affilié/e dès l'année de vos 58 ans à la caisse de compensation professionnelle qui était la vôtre alors.

**C'est à vous de veiller au respect de votre obligation de cotiser.**

Pour tout renseignement complémentaire, veuillez, vous référer au site de la caisse de compensation [www.caisseavsfr.ch](http://www.caisseavsfr.ch)

## Poubelles à crottes de chien - Rappel

Ces poubelles sont réservées **UNIQUEMENT** aux déjections canines.

### ATTENTION !

Ces poubelles ne sont pas destinées à recevoir :

- ❌ Les déchets ménagers
- ❌ Le sable à chat
- ❌ Tout autre type de détritrus non adapté

Merci de votre respect !



## Aide financière aux apprentis(es) et étudiants(es)

### Bourse octroyée par la Commune

**A la fin de chaque année scolaire (juin-juillet)**, la Commune accorde une bourse de **CHF 250.—** à tous les apprentis et étudiants, durant 4 ans et jusqu'à l'âge de 25 ans.

Cette bourse est allouée sans condition de ressources des parents.



Les demandes de bourse doivent être déposées **avant le 31 août de chaque année**, en fournissant une attestation de formation **datée de la fin d'année scolaire** ou **le bulletin de notes du dernier semestre**. Le versement se fera uniquement après réception d'un de ces documents.

Veuillez également indiquer votre numéro IBAN pour le virement.

Nous vous rendons attentifs qu'il n'y aura aucun rappel en fin d'année scolaire, et qu'aucune demande tardive ne sera prise en considération.

## Caisse de compensation – Réduction des primes

### Limite légale du revenu :

Les limites du revenu pour l'année 2026 se présentent comme suit :

	Célibataire/ Divorcé(e) Veuf/ve) / Séparé(e)	Couple marié
Sans enfant à charge	CHF 37'000.--	CHF 65'000.--
1 enfant à charge	CHF 57'400.--	CHF 79'000.--
2 enfants à charge	CHF 71'400.--	CHF 93'000.--
3 enfants à charge	CHF 85'400.--	CHF 107'000.--
4 enfants à charge	CHF 99'400.--	CHF 121'000.--
5 enfants à charge	CHF 113'400.--	CHF 135'000.--
6 enfants à charge	CHF 127'400.--	CHF 149'000.--

Pour plus d'informations, vous pouvez vous rendre sur le site internet de l'Etablissement cantonal des assurances sociales du canton de Fribourg.

<https://www.ecasfr.ch/fr/Assurances/Reduction-des-primes-d-assurance-maladie/Reduction-des-primes-d-assurance-maladie.html>

## Réduction de primes à l'assurance-maladie

L'Etat accorde des subsides destinés à réduire les primes d'assurance-maladie.

Le formulaire doit être complété, signé et adressé à la Caisse cantonale de compensation du canton de Fribourg, accompagné des documents requis pour l'examen du droit.



La demande de réduction des primes doit être déposée au plus tard le **31 août de l'année courante**. La Caisse AVS n'entre pas en matière sur les demandes présentées après cette échéance.

Toutes informations utiles : <https://www.caisseavsfr.ch/>

**LOTÉRIE ROMANDE** Ecole maternelle  
**ARC-EN-CIEL**  
à Botterens

**20 ANS**  
2006 - 2026

**NOUVEAUTÉ 2026**  
OUVERTURE 3 HEURES LES  
MARDI, JEUDI ET VENDREDI MATINS  
8H15 - 11H15

POUR LES ENFANTS NÉS  
DÈS AOÛT 2022  
JUSU'À FIN DE 1H

**TARIFS MENSUELS**  
100 CHF 1x par semaine  
170 CHF 2x par semaine  
240 CHF 3x par semaine  
RABAIS POUR LES FRATRIES

  
<https://maternelle-arcenciel.ch>



## Préservons la propreté de nos rives

Avec l'arrivée des beaux jours, les abords du lac redeviennent un lieu privilégié de détente, de baignade et de convivialité pour toutes et tous. Afin que chacun puisse en profiter pleinement, il est essentiel de veiller ensemble à la propreté de cet espace naturel précieux.

Nous constatons malheureusement une augmentation des déchets laissés sur place : bouteilles emballages, mégots ou encore reste de pique-nique.

Quelques gestes simples permettent de faire la différence :

- Emportez toujours vos déchets avec vous ou utilisez les poubelles mises à disposition
- Ramassez également les petits déchets visibles autour de vous, même s'ils ne vous appartiennent pas

La préservation de notre environnement est une responsabilité collective. En adoptant un comportement respectueux, chacun contribue à maintenir un cadre agréable et sain pour tous.



VOTRE FUTURE CRÈCHE !  
**FUNPLACE**  
 "Nous Cultivons des Petits Artistes"

Vous habitez et/ou vous travaillez en Gruyères et  
 Vous avez besoin d'un moyen de garde pour votre/  
 vos enfant(s)? Ne cherchez pas plus loin!  
 Venez découvrir votre future crèche et sa FunTeam

Prendre RDV pour une visite?

**FunPlace (Enney) Sàrl**  
 Route des Rez 1  
 1667 Enney

enney@funplace.ch  
 026 921 80 70

Pré-inscrire  
 votre enfant?



**DID YOU  
 KNOW!**

**BON à SAVOIR :**  
 Grâce à la convention collective  
 signée entre les Communes et  
**OptiOn Gruyère**  
 Vous avez la liberté et le choix  
 de placer votre enfant  
 dans tout le district.

INTERESTING FACT



## Carte journalière dégriffée Commune

La carte journalière dégriffée Commune est une offre contingentée, disponible auprès des communes et des villes, qui remplace l'ancienne carte journalière Commune.

Pour acheter une carte journalière dégriffée Commune, veuillez contacter directement le secrétariat communal de Corbières.

Nous vous rendons attentifs au fait que le paiement s'effectue au comptant ou par Twint, directement au bureau communal, au Chemin du Pré-du-Crêt 7.

SBB CFF FFS

Découvrez la Suisse avec la  
 carte journalière dégriffée  
 Commune.



cartejournaliere-commune.ch



Pour plus d'informations, rendez-vous sur le site internet des CFF.

## Efficiencce énergétique – Votre commune s'engage

Afin d'agir sur son empreinte écologique, la Commune de Corbières accorde, sur présentation d'un justificatif, une subvention communale à l'achat d'un abonnement de transports publics :

- ⇒ Une subvention d'un montant de **CHF 150.—** est octroyée pour l'achat d'un abonnement d'une valeur égale ou supérieure à CHF 600.—
- ⇒ Une subvention d'un montant de **CHF 300.—** est octroyée pour l'achat d'un abonnement d'une valeur égale ou supérieur à CHF 1'000.—



La demande de subvention doit avoir lieu dans les 2 mois suivant l'acquisition de l'abonnement !



## SFN– Protégeons les animaux de la forêt



ETAT DE FRIBOURG  
STAAT FREIBURG  
Service des forêts et de la nature SFN  
Amt für Wald und Natur WNA

# Protégeons les animaux de la forêt

Au printemps et au début de l'été, c'est le temps des naissances! Les animaux sauvages élèvent leurs petits et ont particulièrement besoin de calme.

Tenons les chiens en laisse du  
1<sup>er</sup> avril au 15 juillet



Restons sur les chemins et  
les sentiers forestiers

Evitons de toucher les  
animaux ou de les déplacer



Merci !

# MARCHÉ ARTISANAL DE PRINTEMPS



- ✿ SAMEDI 23 MAI 2026
- ✿ PLACE DE LA HALLE POLYVALENTE
- ✿ DÈS 09H30, OUVERTURE DES STANDS JUSQU'À 16H00

- ✿ STANDS ET DÉMONSTRATIONS DE PRODUCTEURS ET ARTISANS LOCAUX
- ✿ DIVERSES ANIMATIONS PAR LES SOCIÉTÉS ET ASSOCIATIONS LOCALES
- ✿ PETITE RESTAURATION, BAR
- ✿ REPRÉSENTATIONS MUSICALES

**Commune de Corbières**  
Chemin du Pré-du-Crêt 7  
1647 Corbières



Pour plus d'informations, inscriptions de stands et contacts:  
[administration@corbieres.ch](mailto:administration@corbieres.ch) / 026.915.14.08

## Tennis Club Corbières – Information importante



### ***INFORMATION IMPORTANTE***

Le comité du tennis-club Corbières vous informe qu'en 2026 les entraîneurs des groupes juniors, soit Yann, Nathanaël, Etienne et Mathieu, ne pourront plus donner de cours à nos juniors, pour cause d'études à l'UNI et autres activités.

**Le comité a recherché**, au sein de ses membres, auprès des parents juniors ainsi qu'à l'extérieur de notre structure des personnes pouvant suppléer les entraîneurs officiels.

Malheureusement aucune personne ne s'est annoncée et nous n'avons pas trouvé d'entraîneur de l'extérieur.

Cela signifie qu'en 2026 il n'y aura pas de cours pour les juniors du tennis-club Corbières et pour les autres jeunes qui s'étaient inscrits en 2025.

En espérant que les cours recommenceront en 2027 le comité du tennis-club vous souhaite une belle année tennistique.

Meilleures salutations.

Pour le comité du tennis-club Corbières  
Patrice Ballif, responsable technique

## Calendrier de l'intersociété 2026-2027

### MAI 2026

- Samedi 23** Marché artisanal de printemps (Commune)  
**Ve 29 au di 31** Tir en campagne Sâles  
**Dimanche 31 mai** Messe 1ère communion à Villarv olard à 10h

### JUIN 2026

- Je 4 au di 7** Sortie de l'Amicale des Sapeurs-pompier  
**Sa 20 au di 21** Concerts du Chœur-Mixte: samedi 20h, dimanche 17h  
**Me 24** Tir obligatoire (18h-20h)  
**Sa 27 au di 28** Tir fédéral à Coire

### JUILLET 2026

- Me 1 au Di 5** RJG à Pont-la-Ville  
**Samedi 4** Défilé du char dans le village pour les RJG vers 6h du matin  
**Sa 18 au di 19** Tir des Girons de Montsalvens  
**Ve 31** Fête Nationale par la Jeunesse de Corbières

### AOUT 2026

- Samedi 22** Tir obligatoire (9h-12h)  
**Ve 28 au di 06 sept.** Tournoi du Tennis

### SEPTEMBRE 2026

- Samedi 12** Bourse aux vêtements Les Petites Fripouilles  
**Samedi 19** Tournoi de Scrabble

### OCTOBRE 2026

- Samedi 3** Loto du Tir (300m)  
**Sa 24 au di 25** 50ème du Chœur-Mixte avec remise médailles Benemerent  
**Samedi 31** Loto de la Pêche

### NOVEMBRE 2026

- Samedi 07** Loto de la Jeunesse de Corbières  
**Samedi 14** Souper de soutien du FC Gruyères-Lac  
**Samedi 21** Loto de l'Amicale sapeurs-pompier  
**Sa 28 au di 29** Concerts des Céciliennes

### DECEMBRE 2026

- Ve 04 et sa 05** Saint-Nicolas par la Jeunesse de Corbières  
**Vendredi 04** Saint-Nicolas par la Jeunesse de Villarv olard  
**Samedi 05** Loto du Chœur Mixte  
**Mardi 08** Repas des aînés par la Paroisse à Hauteville  
**Dimanche 13** Noël des aînés (biscuits) par la Jeunesse Corbières  
**Samedi 19** Loto du Tir - jeunes tireurs

**JANVIER 2027**

- Samedi 09** Loto de la Jeunesse de Corbières  
**Samedi 16** Loto des Armaillis  
**Ve 15 au di 17** Sortie des familles à Bellegarde (Tennis)  
**Samedi 30** Loto du Tennis

**FEVRIER 2027**

- Samedi 20** Match aux cartes du FC Gruyères-Lac  
**Samedi 27** Loto du Tir - air comprimé

**MARS 2027**

- Samedi 13** Loto des Filles et Garçons de Chalet

## La buvette du foot disponible à la location

La commune a récemment repris la gestion de la buvette du terrain de football. Celle-ci est désormais disponible à la location pour vos événements, rencontres sportives ou autres manifestations.

Pour toute demande de réservation ou pour obtenir des renseignements concernant les disponibilités, les tarifs ou les conditions d'utilisation, merci de vous adresser directement au secrétariat communal à l'adresse [administration@corbieres.ch](mailto:administration@corbieres.ch) ou par téléphone au 026 915 14 08.

Nous espérons que cet espace convivial pourra répondre à vos besoins et accueillir de nombreux moments de partage !





*Fonds de terroir*  
Chœur mixte la Lyre de Corbières  
direction Emmanuel Dupasquier

Salle polyvalente  
Corbières

Avec la participation

Sa 20 juin 2026 20h

l'Accroche-Choeur  
direction Jean-Claude Fasel

Di 21 juin 2026 17h

Ensemble vocal Utopie  
direction Gonzague Monney

Entrée libre, collecte



**PLANTONS 2026**

## ***Vente de plantons***

*Sur la place de la salle polyvalente*

## ***à Corbières***

*Production locale, cultivée avec passion*

<b>Samedi 2 mai</b>	}	<b>de 9h00 à 11h30</b>
<b>Samedi 9 mai</b>		
<b>Samedi 16 mai</b>		
<b>Samedi 30 mai</b>		
<b>Samedi 23 mai</b>		<b>de 9h30 à 16h30</b>
<i>Lors du marché artisanal de Corbières</i>		

***Au plaisir de vous  
rencontrer !***

— PLANTONS —  
**Samuel Engel**

## PRO SENECTUTE – Service de nettoyage



**PRO SENECTUTE**  
PLUS FORTS ENSEMBLE

**Avez-vous besoin d'aide pour le ménage ?**

**Contactez-nous**  
**026 347 12 40**  
[www.fr.prosenectute.ch](http://www.fr.prosenectute.ch)

**Service de nettoyage**  
**Reinigungsdienst**  
**avec du cœur**  
**mit Herz**  
20 ans  
Jahre

### Coût

L'heure de nettoyage est de CHF 40.- y compris les frais de déplacement. La facture vous parvient mensuellement.

### Possibilité de prise en charge des frais

#### Prestations complémentaires

Les personnes bénéficiaires de prestations complémentaires peuvent obtenir de la caisse de compensation la participation suivante :

- Personne seule et couple: maximum CHF 6'000.- par an.
- L'heure de nettoyage est entièrement prise en charge jusqu'à CHF 30.-

#### Caisse-maladie

L'assurance de base de la LAMAL ne couvre pas ces frais. Nous encourageons les personnes au bénéfice d'une assurance complémentaire (LCA) de se renseigner auprès de leur caisse-maladie si elle prend en charge ces frais.

#### Analyse personnalisée

Des difficultés financières ne doivent pas vous empêcher de bénéficier de notre service de nettoyage. N'hésitez pas à nous contacter. Nous examinerons votre situation de manière gratuite et confidentielle.

## Croix-Rouge fribourgeoise – Aide aux proches

Croix-Rouge fribourgeoise  
Freiburgisches Rotes Kreuz  
Association cantonale de la Croix-Rouge suisse



Être aidé  
quand  
on aide

### Aide aux proches

Vous vous occupez régulièrement à domicile de votre conjoint ou parent âgé, malade ou en fin de vie ?

Notre personnel qualifié et expérimenté prend soin ponctuellement ou régulièrement de votre proche en votre absence.

Que ce soit pour reprendre votre souffle, un impératif, des vacances, un rendez-vous médical ou de loisir, ou toute autre raison, **vous avez la possibilité de faire appel à notre service de relève.**

**N'hésitez pas  
à nous contacter**

**026 347 39 79**

Du lundi au vendredi de 7h30 à 11h30

Croix-Rouge fribourgeoise  
Aide aux proches



Rue G.-Techtermann 2  
1701 Fribourg

[aide.aux.proches@croix-rouge-fr.ch](mailto:aide.aux.proches@croix-rouge-fr.ch)



ETAT DE FRIBOURG  
STAAT FREIBURG

Direction de la santé et des affaires sociales DSAS  
Direktion für Gesundheit und Soziales GSD



Gesundheitsförderung Schweiz  
Promotion Santé Suisse  
Promozione Salute Svizzera

Si vous préférez être contacté, retournez-nous le bon ci-dessous dûment rempli par courrier ou par e-mail.



— **BON** —  
**3 HEURES  
GRATUITES**

**POUR NOTRE SERVICE DE RELÈVE**

1 bon par famille

Nom : .....

Prénom : .....

N° de téléphone : .....

Adresse : .....

.....

NPA et Lieu : .....

E-mail : .....



# Bibliothèque

Chemin des Branches 5 à Hauteville

## Lis-moi tout

[lis-moi-tout@hotmail.com](mailto:lis-moi-tout@hotmail.com)

<https://lismoitout.wixsite.com/bibliotheque>

Lundi 17h00-18h15  
 Mercredi 14h00-16h00  
 1er samedi du mois 10h00-11h15

Vacances scolaires : fermé  
 Vacances d'été : consulter notre site

Adultes : 17 francs / an

Enfants : 10 francs / an

Gratuit pour les petits (<classe 1H)



La bibliothèque fonctionne depuis 2016 grâce aux bénévoles. Nous cherchons des personnes afin d'assurer sa continuité, n'hésitez pas à nous contacter!



Ecole maternelle La Cabane  
 Rte de Fribourg 11  
 1634 La Roche

### OUVERTURE OFFICIELLE DES INSCRIPTIONS 2026-2027

**MERCREDI 1<sup>ER</sup> AVRIL 2026**

#### HORAIRES D'OUVERTURE

LUNDI 8H30-12H // MARDI 8H30-12H // MERCREDI 8H30-12H // JEUDI 8h30-12-00

*NB : Arrivées entre 8h30 et 9h et départs entre 11h30 et 12h*

#### TARIFS

120.-/mois pour une demi-journée par semaine  
 220.-/mois pour deux demi-journées par semaine  
 320.-/mois pour trois demi-journées par semaine

#### RABAIS FRATERIE

Un rabais à hauteur de 10% est accordé pour le 2<sup>ème</sup> enfant inscrit.

#### SUBVENTION

Les familles habitant La Roche ont droit à des subventions sous présentation de leur avis de taxation.

#### INSCRIPTION

Vous trouverez notre formulaire d'inscription sur notre site internet [www.ecole-la-cabane.ch](http://www.ecole-la-cabane.ch)

Pour plus de détails, vous pouvez aussi nous contacter par téléphone 076 841 90 30

## Groupe E – Travaux à Hauterive



# TRAVAUX À HAUTERIVE

### Le lac de la Gruyère sera temporairement abaissé.

Des travaux indispensables pour assurer la sécurité, la fiabilité et la pérennité de la production d'électricité locale pour 46 000 ménages.

groupe-e.ch

Plus d'informations sur le site internet ci-dessous :

<https://www.groupe-e.ch/fr/decouvrir-groupe-e/niveau-lacs/abaissement-lac-gruyere>

## Senior'Club – Après-midi récréatif du 17 décembre 2025



Noël approche et, pour se mettre dans l'ambiance, notre sympathique équipe de Seniors se met en route pour Jaun, où nous allons admirer la magnifique crèche réalisée chaque année dans l'église du village. La scène, dressée au pied des Gastlosen, réunit les personnages traditionnels de la Nativité.

Un grand bravo à toutes les petites mains qui ont œuvré à cette grande et magnifique réalisation.

Nous profitons également d'admirer le cimetière de Jaun, si pittoresque avec ses croix sculptées.

Notre sortie se poursuit aux Caves de la Tzintre, à Charmey : c'est là que sont affinées jusqu'à 1'500 meules de Vacherin fribourgeois d'alpage et jusqu'à 6'000 pièces de Gruyère d'alpage. Une visite guidée du site nous est proposée, suivie d'un petit film explicatif et d'un apéritif-dégustation.



Pour finir en beauté, nous partageons une soupe de chalet à la buvette de La Scie, à Charmey.

Merci à tous les participants, nous avons passé un très joli moment ensemble.

## Senior'Club – Loto des aînés du 24 mars 2026 - Remerciements

C'est grâce à la générosité des entreprises locales que nous pouvons organiser ce loto gratuit.

Tous les lots sont des dons reçus : de la bouteille au bidon, des meringues aux chaussettes, ils sont variés, et l'affluence était au rendez-vous.

Certains sont chanceux, d'autres moins, mais nous avons passé un chouette après-midi, suivi d'une collation.

**MERCI** aux membres de la Commission Seniors pour leur aide et leur enthousiasme.

**MERCI** à Martine et Laura pour toute l'administration.

**MERCI** à Sylvie pour l'intendance.

**MERCI** aux entreprises généreuses.

**MERCI** à Orféa pour sa délicieuse tarte de Linz.

Une pensée pour Sébastien, notre employé communal en congé maladie. Nous lui souhaitons un bon rétablissement.

Et bien sûr, merci aux Seniors pour leur présence.



## Senior'club – Agenda 2026

### 24 JUIN 2026 :

Visite de l'école des chiens d'aveugles à Brenles (près d'Ursy), suivie d'une verrée dans une buvette (inscription à la page suivante).

### 16 SEPTEMBRE 2026 :

Sortie annuelle des aînés - programme non défini pour l'instant



## Senior'club – Après-midi récréatif

### SENIOR' CLUB – APRÈS-MIDI RÉCRÉATIF DU 24 JUIN 2026

La Commission Senior+ et le Conseil communal de Corbières ont le plaisir d'inviter les personnes en âge de la retraite à participer au prochain après-midi récréatif qui aura lieu le **mercredi 24 juin 2026**.

#### AU PROGRAMME :

**13h40** : Rendez-vous devant la halle polyvalente de Corbières

**ou**

**13h30** : Rendez-vous devant la fontaine de Villarvolard

**14h30** : Visite de l'école des chiens d'aveugles à Brenles (proche d'Ursy)

**16h15** : Verrée dans une buvette



⌘-----

### BULLETIN D'INSCRIPTION – Après-midi SENIOR' CLUB du mercredi 24 juin 2026

A déposer auprès de l'**administration communale, Ch. du Pré-du-Crêt 7, 1647 Corbières**, ou inscription par mail à l'adresse [administration@corbieres.ch](mailto:administration@corbieres.ch) ou par téléphone au 026 915 14 08 jusqu'au **10 juin 2026**.

**Nom** ..... **Téléphone** .....

**Prénom** ..... **Adresse électronique** .....

**Je pars de**  Corbières  
 Villarvolard  
 Je peux prendre ma voiture et véhiculer \_\_\_\_ (nbre) personnes

Les personnes qui n'ont pas la possibilité de se déplacer seules sont priées de contacter l'administration communale qui s'occupera d'organiser le transport.

## Commission Senior+

### Rappels :

1. Subvention communale de CHF 50.- en faveur des aînés (65 ans et plus) à l'achat d'un ½ tarif de transports publics ;
2. Subvention communale de CHF 300.- en faveur des aînés (65 ans et plus) à l'achat d'un abonnement général de transports publics.



La demande de subvention doit avoir lieu dans les 2 mois suivant l'acquisition de l'abonnement !

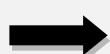
### PLATE-FORME BÉNÉVOLE :

Notre service bénévole pour les Seniors apporte une aide précieuse à de nombreux aînés de la commune, notamment pour les déplacements chez le médecin, les courses, et divers autres besoins.

Les bénévoles sont rétribués symboliquement par la commune à raison de CHF 10.- par intervention. Les kilomètres sont à la charge du bénéficiaire.

Afin d'étoffer notre réseau, nous recherchons encore quelques bénévoles pour compléter l'équipe déjà en place (inscription à la page suivante).

### Des questions ou besoin d'un service ?



Contactez Mme Christine Borcard au 076 346 07 72

## D'AVANCE UN GRAND MERCI POUR VOTRE ENGAGEMENT !



## Devenez bénévole Senior+ !

Vous souhaitez rendre service et apporter de la joie aux aînés de notre commune. Nous sommes à la recherche de bénévoles pour les déplacements chez le médecin, les courses, et divers autres besoins.

**Intéressé(e) ?** Rejoignez-nous pour dépanner nos aînés !

En cas d'intérêt, nous vous remercions de bien vouloir remplir le coupon ci-dessous et de le retourner à l'administration communale au Chemin du Pré-du-Crêt 7, 1647 Corbières ou par mail à l'adresse [administration@corbieres.ch](mailto:administration@corbieres.ch)

Nom .....  
 Prénom .....  
 Téléphone .....  
 Adresse postale .....



Les bénévoles sont rétribués symboliquement par la commune à raison de CHF 10.- par intervention. Les kilomètres sont à la charge du bénéficiaire.

✂-----



## INVITATION A REJOINDRE LA FEDERATION DES RETRAITÉS DE LA GRUYERE

### Qui sommes-nous ?

Nous sommes une association qui traite des préoccupations culturelles, sociales, économiques des retraités. Nos membres sont des femmes, des hommes, qui habitent en Gruyère ou même en dehors. Elle est politiquement indépendante et confessionnellement neutre. Elle compte aujourd'hui environ 600 membres.

Vous avez atteint l'âge de la retraite ou proche d'y arriver, alors vous serez les bienvenus dans notre Fédération qui par ailleurs fait partie de la Fédération fribourgeoise des Retraités, qui veille aux intérêts politiques de la population âgée. Elle est l'interlocutrice privilégiée du gouvernement, et participe aux consultations cantonales en lien avec les intérêts des retraités.

En y adhérant, vous soutenez notre action au bénéfice des personnes retraitées, tout en ayant l'occasion de partager avec d'autres personnes vos idées, de nouer des liens et de choisir une alternative à cette nouvelle phase de vie.

### Buts et objectifs principaux de la Fédération :

- Organisation d'activités diverses : conférences sur des thèmes d'actualités ou autres, courses d'une journée, marches, matchs aux cartes, repas en commun...
- Un programme complet des activités est préparé pour chaque semestre.



#### COMITE FRG

Antoinette Badoud,  
présidente.  
Jean-José Ruffieux,  
vice président.  
Membres : Albert Pittet,  
Alexis Gobet,  
Bernard Tinguely,  
Jean-Paul Dunand.  
Secrétaire:  
Anne Spicher

**VOUS ÊTES INTÉRESSÉS  
À VOUS JOINDRE À NOUS,  
VOUS POUVEZ LE FAIRE  
VIA CES DEUX CONTACTS:**

abadoud@bluewin.ch

078/765.96.65



## Rencontres de Jeunesses Gruériennes 2026 – Dîner des aînés

Dans le cadre des Rencontres de Jeunesses Gruériennes 2026 qui se dérouleront à Pont-la-Ville, un repas sera proposé à l'ensemble des aînés du district de la Gruyère

**le vendredi 3 juillet 2026.**

**Inscriptions d'ici le 11 mai 2026** auprès de l'administration communale, Chemin du Pré-du-Crêt 7, 1647 Corbières, ou par mail à l'adresse : [administration@corbieres.ch](mailto:administration@corbieres.ch) ou par téléphone au 026 915 14 08.



**RIG 2026**  
PASSEZ-MOI L'EXPRESSION!  
40<sup>e</sup> RENCONTRES DES JEUNESSES GRUÉRIENNES 3 JUILLET À PONT-LA-VILLE

**DÎNER RENCONTRE  
DES AÎNÉS**

Le vendredi 3 juillet 2026 dès 11h,  
dans le cadre des Rencontres  
des Jeunesses Gruériennes à Pont-la-Ville

**MENU**

Jambon, lard et  
saucisson de la borne  
\*\*\*  
Gratin de pommes de terre  
Haricots et carottes  
\*\*\*  
Meringues et crème  
de la Gruyère

**28 CHF**

**AMBIANCE ASSURÉE**  
avec le groupe Paula  
et ses drôles d'oiseaux



**INSCRIPTIONS**

Délai: mi-mai auprès de votre responsable de votre commune.  
Nombre de places limités

**DERNIER DÉLAI D'INSCRIPTION → 11 MAI 2026**

## Planification cantonale VTT - Information

Le Conseil communal de Corbières informe la population que le canton de Fribourg a lancé en février 2026 une consultation auprès des communes concernant la planification d'un réseau VTT cantonal. Ce projet vise à créer un réseau structuré et attractif, afin de promouvoir le tourisme et les loisirs, tout en encadrant la pratique pour limiter l'impact sur la nature et améliorer la cohabitation entre les différents usagers.

Après analyse, le Conseil communal exprime une position plutôt défavorable. Il met en avant plusieurs préoccupations : d'une part, les coûts supplémentaires liés à la création et surtout à l'entretien des itinéraires, jugés trop importants pour les ressources communales. D'autre part, il souligne les risques de conflits et d'accidents liés à la cohabitation entre vététistes et piétons sur les mêmes chemins.

Le Conseil relève également des inquiétudes du côté des exploitants d'alpages, pour qui l'augmentation du trafic cycliste pourrait engendrer des tensions. Il insiste enfin sur les dangers liés à la présence de bétail, en rappelant un accident récent survenu à Hauteville, qui illustre concrètement ces risques.

En conclusion, le Conseil estime que les conditions actuelles ne permettent pas de soutenir ce projet. Il informe toutefois la population que celui-ci sera prochainement mis à l'enquête publique pour une durée de 30 jours, invitant ainsi les citoyens et propriétaires concernés à y prêter attention.



## Planning des facturations

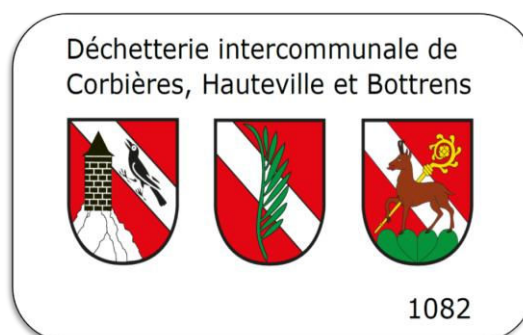


### Taxes et impôts communaux : Planning annuel des facturations

<b>Avril</b>	→ impôts communaux
<b>Mai</b>	→ contribution immobilière
<b>Juin</b>	→ impôts sur les chiens
<b>Octobre</b>	→ eau et épuration
<b>Décembre</b>	→ taxe non-pompier & taxe déchets

## Informations concernant les cartes d'élimination des déchets

Nous avons constaté que plusieurs cartes d'élimination des déchets nous sont revenues endommagées ou déformées. **Nous vous rappelons que ces cartes ne doivent pas être stockées dans les endroits exposés à de fortes variations de température.**



**MERCI DE NE PAS INSERER DE CARTES DEFORMEES DANS L'APPAREIL A RECHARGE !**

**En l'absence de preuve valable, le Conseil communal ne pourra procéder au remboursement du montant enregistré sur une carte défectueuse.**

Si votre carte est endommagée ou défectueuse, veuillez la rapporter au bureau communal. Nous procéderons à son remplacement ainsi qu'au remboursement du solde restant.

## Elimination des ordures ménagères – Accès aux compacteurs

Nous vous rappelons que l'accès aux compacteurs est disponible aux horaires suivants :

**Lundi au samedi : 6h00 - 21h00**

**Dimanche : 10h00 - 20h00**



Nous vous remercions de bien vouloir respecter ces horaires afin de ne pas gêner le voisinage.

Merci pour votre compréhension !



## Rappel important concernant la gestion des déchets de chantier

Les déchets urbains en provenance des ménages sont récoltés à la déchetterie intercommunale.

Nous vous rendons attentifs au fait que les déchets résultant de travaux de constructions ou de rénovation doivent être triés et acheminés vers les installations de traitement appropriées.

Ils ne doivent en aucun cas être déposés à la déchetterie intercommunale.



## Informations sur la qualité de l'eau

### Réseau d'eau Corbières (secteurs Corbières et Villarvolard)

Conformément à l'article 5 de l'ordonnance du DFI (Département fédéral de l'intérieur) sur l'eau potable, l'eau de source et l'eau minérale du 23 novembre 2005, tout distributeur d'eau potable doit informer les consommateurs de la qualité de l'eau distribuée au moins une fois par année de manière exhaustive.

#### Qualité microbiologique et chimique.

Sur la base des prélèvements effectués les **1<sup>er</sup> avril 2025 et 7 octobre 2025** les résultats sont :

**Corbières supérieur et village** : l'eau analysée a donné des résultats chimiques et microbiologiques dans les normes pour les paramètres analysés lors de l'année 2025.

**Corbières montagne** : l'eau analysée a donné des résultats chimiques et microbiologiques dans les normes pour les paramètres analysés lors de l'année 2025.

**Villarvolard** : l'eau analysée a donné des résultats chimiques et microbiologiques dans les normes pour les paramètres analysés lors de l'année 2025.

#### Fournisseurs :

<b>EauSud</b> :	100%	dans les normes
<b>Hauteville</b> :	100%	dans les normes
<b>Botterens</b> :	100%	dans les normes
<b>Corbières</b> :	100%	dans les normes

#### Dureté totale de l'eau

#### Valeur analyse à valeurs max.

<b>Corbières village et supérieure</b> :	<b>30.30°±1.2 à 31°</b>	degré français
<b>Corbières montagne</b> :	<b>21.40°±0.8 à 22°</b>	degré français
<b>Villarvolard</b> :	<b>27.2°±1.1 à 31°</b>	degré français

#### Fournisseurs

EauSud : Dureté moyenne :	24°	degré français
Hauteville Montagne : Dureté moyenne :	17.8°	degré français, eau mélangée
Hauteville village : Dureté moyenne :	25.9	degré français (entre 18 et 31)
Botterens : Dureté moyenne :	22°	degré français
Corbières montagne : Dureté moyenne :	17.8°	degré français, eau mélangée

Dureté totale En mmol/l	Appréciation	Dureté totale En °F	Dosage de poudre à lessive
0 – 0.7	très douce	0 – 7	- - -
0.7 – 1.5	douce	7 – 15	- -
1.5 – 2.5	moyennement douce	15 – 25	-
2.5 – 3.2	assez dure	25 – 32	+
3.2 – 4.2	dure	32 – 42	++
au dessus de 42	très dure	au dessus de 42	+++

#### Teneur en nitrate

<b>Corbières montagne</b> :	<b>2</b>	mg/l la tolérance étant de 40 mg/l
<b>Corbières village et supérieure</b> :	<b>9</b>	mg/l la tolérance étant de 40 mg/l
<b>EauSud</b> :	<b>3 à 8</b>	mg/l la tolérance étant de 40 mg/l
<b>Hauteville montagne</b> :	<b>2</b>	mg/l la tolérance étant de 40 mg/l
<b>Hauteville village</b> :	<b>2 à 13</b>	mg/l la tolérance étant de 40 mg/l
<b>Villarvolard</b> :	<b>3</b>	mg/l la tolérance étant de 40 mg/l
<b>Botterens</b> :	<b>4</b>	mg/l la tolérance étant de 40 mg/l

**Provenance**

<b>EauSud :</b>	Eau de nappes
<b>Hauteville :</b>	Eau de source et de nappes
<b>Botterens :</b>	Eau de source
<b>Corbières :</b>	Eau de source

**Traitement**

<b>Corbières :</b>	UV (réservoir Bonne Fontaine Hauteville)
<b>EauSud :</b>	2 provenances : - Pont-du-Roc à Charmey : UV - Fin de la Porta à Grandvillard : UV
<b>Hauteville :</b>	UV
<b>Botterens :</b>	UV

**Sources privées**

Les bases légales dans le règlement sur l'eau potable (REP, RSF 821.32.11) :

Art. 16 Eau potable distribuée à des tiers (art. 22 al. 1 LEP)

<sup>1</sup>Quiconque distribue de l'eau potable à des tiers sur le territoire communal doit s'annoncer à la commune. En outre, dans le cadre des obligations d'autocontrôle, il doit fournir au Service des échantillons aux fins d'analyse.

Art.19 Fréquence des prélèvements et des analyses (art. 22 al. 2 LEP)

<sup>1</sup>La fréquence des prélèvements et des analyses est fixée en fonction de l'importance des infrastructures, de la qualité de l'eau, d'un traitement éventuel, de l'analyse et l'évaluation des risques ou d'autres éléments particuliers. **Pour les petits distributeurs, 2 analyses par an sont exigées.**

**Fuite d'eau sur conduite privée**

Si vous entendez une vibration ou un bruit sourd dans votre conduite d'eau, proche du compteur, veuillez en informer l'administration communale.

***Le Conseil communal profite de cette information sur la qualité de l'eau potable pour rappeler qu'il est important de renouveler toutes les 48 heures l'eau à l'intérieur des conduites pour avoir une eau irréprochable.***

**Pour tout renseignement complémentaire, merci de vous adresser à :**

**L'administration communale  
026 915 14 08  
[administration@corbieres.ch](mailto:administration@corbieres.ch)**





**L'Hair de Plaire**  
SALON DE COIFFURE

RÉSERVATION : +41 26 912 61 31  
LHAIRDEPLAIRE1647@GMAIL.COM

VALERIE DUDING & VALENTINE AYER  
ROUTE DE VILLARVOLARD 12  
1647 CORBIÈRES



Location de machines de chantier  
et de remorques

079 382 60 47      1647 Corbières  
[www.descloux-location.ch](http://www.descloux-location.ch)



**Julien Aeschlimann**  
Conseiller en assurances  
M 079 671 17 82, [julien.aeschlimann@mobiliere.ch](mailto:julien.aeschlimann@mobiliere.ch)

Agence générale de Bulle  
Jacques Yerly  
Chemin de Follién 23  
1630 Bulle  
T 026 916 10 40  
[bulle@mobiliere.ch](mailto:bulle@mobiliere.ch)  
[mobiliere.ch](http://mobiliere.ch)

**la Mobilière**



La notaire Joanna Buchs a le plaisir de vous informer de l'ouverture officielle  
de son étude à l'adresse suivante :

Route de Fribourg 12  
1634 La Roche

Téléphone : 026/413.16.34

E-mail : [notaire@etude-buchs.ch](mailto:notaire@etude-buchs.ch)

**dance2Bfit**  
COURS DE DANSE/FITNESS  
AVEC RENFORCEMENT MUSCULAIRE

30 MIN CARDIO  
30 MIN MUSCULATION

JEUDI  
19H00-20H00

CORBIERES  
Salle de sport

---

**strong2Bfit**  
BODYWEIGHT  
WORKOUT

JEUDI  
20H00-21H00

CORBIERES  
EXTERIEUR

Cours **mixte** de 55' min. de renforcement  
musculaire de haute intensité

**N'hésitez pas et inscrivez-vous  
dès aujourd'hui**

**M**oove.  
2Bfit

079 662 38 23  
isaday@yahoo.fr

[WWW.MOOVE2BFIT.COM](http://WWW.MOOVE2BFIT.COM)

**Ebénisterie  
DOUTAZ SA**

Votre spécialiste :

- Agencement d'intérieur
- Rénovation
- Mobilier
- 026/921 39 39

[WWW.doutaz.ch](http://WWW.doutaz.ch) 1663 EPAGNY/GRUYERES

**DOUTAZ SA :**  
**LA MATIERE ET LE SAVOIR FAIRE**



**CHRISTOPHE  
GASSER**

courtage immobilier

Chemin du Champ Raboud 12 CH-1647 Corbières  
Téléphone + 41 (0) 26 915 28 00 Mobile + 41 (0) 79 230 78 11

[www.gasser-immobilier.ch](http://www.gasser-immobilier.ch)

**BD** ROMPT  
SARL

Tavillons - Rénovation - Charpente

[WWW.BDROMPT-TAVILLONS.CH](http://WWW.BDROMPT-TAVILLONS.CH) | 079 530 82 18



*A l'essentiel*

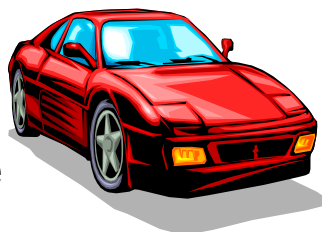
Coiffure mixte  
Sur rendez-vous  
078/602.86.83



Florence Overney  
Rue de Catillon 11  
1651 Villarvolard

## GARAGE GILBERT AYER

1651 Villarvolard



Réparation et vente  
toutes marques

Tél. atelier : 026 / 915 14 51

Tél. privé: 026 / 912 54 07

Natel: 079 / 292 93 93



## Agence de Bulle Juan Ramos

Grand Rue 35, 1630 Bulle  
026 919 20 70  
bulle@axa.ch

Rejoignez-nous  
sur Instagram



@AXABULLE

# Tonet

Tout ce qu'il faut pour une surface de bois de qualité

Nos partenaires principaux :



[www.tonet.ch](http://www.tonet.ch)

**René Brügger**

Conseiller technique

Maître menuisier

CH-1651 Villarvolard

026/915.06.05 079/358.42.41

## PHYSIOTHÉRAPIE À CORBIÈRES

Rééducation post-op  
Traumatologie  
Rééducation sportive  
Troubles posturaux  
Douleurs MSK  
Séances à domicile  
Taping  
Dry needling  
Drainage lymphatique



**Morgane ORSINI**

Chemin de la Montagnetta 14, 1647 Corbières  
+41 76 361 79 83  
physiotherapie.mo@gmail.com

**Horaires**

Ma : 8h00 - 19h30  
Me : 10h30 - 15h30  
Je : 8h00 - 16h30

**PHYSIO**  
WITH MORGANE

## Collectif "La Maison du Nave" Santé holistique

MASSAGES, ALPHAGYM  
AROMATHERAPIE

SORTIES CUEILLETTE SAUVAGE



ERGOTHERAPIE ENFANTS & ADULTES  
CONNEXION PAR LA NATURE

Fabienne Publio, Naturopathe Cueilleuse

Rozenn Derré, Ergothérapeute  
connexion à la Nature

Lisa Schmaeh, Ergothérapeute

079 812 33 25

+ infos [lamaisondunave.ch](http://lamaisondunave.ch)

Rte du Vanel 115, 1647 Corbières



Antoine Jaquier  
026 915 19 25

ameublements  
1647 Corbières

[meubles-aulogis.com](http://meubles-aulogis.com)



## SERRE DE JARDIN ACD

Installez votre serre de jardin en toute simplicité!

VOUS RÊVEZ DE CULTIVER VOS PROPRES FRUITS, LÉGUMES ET FLEURS ?  
NOTRE GAMME DE SERRES DE JARDIN PICCOLO EST EXEMPTÉE DE MISE À L'ENQUÊTE!

- Matériaux robustes et esthétiques
- Compacte et pratique
- Saison de culture prolongée

Paysages & Jardins

**Morel** sàrl

Sièges naturels - Zentreden - Aménagements  
Kavin Morel - Rue de l'Inyemont 18 - 1660 Nothfuss



AUTRE GAMME:  
serre-acd.ch  
OU  
079 916 08 94

# Landi

M O L É S O N -  
S A R I N E

Pompes Funèbres  
**Moret**

*L'assurance d'un  
accompagnement personnalisé,  
digne et respectueux*

**026 912 88 88**

**Bulle** [www.pfmoret.ch](http://www.pfmoret.ch)  
[info@pfmoret.ch](mailto:info@pfmoret.ch)



Jean-Luc  
Moret

### À PROPOS

Un centre aéré pour enfants vient de prendre son envol depuis mai 2023. Découvrez nos stages sportifs sans hébergement pour les enfants et adolescents de 5 à 13 ans. Nous sommes ravis de vous présenter le camp de loisirs pour enfants, "Camps vacances la Gruyère", un camp culturel pour enfants.

Au printemps, été et automne : Les camps se déroulent du lundi au vendredi, la sécurité de vos enfants est la priorité absolue chez Camps vacances la Gruyère.



### CONTACTEZ-NOUS

☎ 078 639 33 77  
📍 Rue du stade 50, 1630 Bulle  
✉ [info@camps-vacances-la-gruyere.ch](mailto:info@camps-vacances-la-gruyere.ch)



### WELCOME TO CAMPS VACANCES LA GRUYÈRE



Toute notre équipe se réjouit d'accueillir votre enfant sur l'un ou l'autre de nos prochains camps, activité choisie se déroulera au choix: sur une demi-journée, sur une journée, sur une journée complète de 09h30 à 16h30, et ce, pendant 5 jours.

[CAMPSVACANCESLAGRUYERE.CH](http://CAMPSVACANCESLAGRUYERE.CH)

AU VANIL DOUX VOUS PROPOSE DES

## COURS DE YOGA À VILLARVOLARD



Et si vous preniez un moment rien que pour vous ?

Par la pratique du Yoga (Yoga Fascia et Yoga traditionnel indien) !

Postures, techniques de respiration, concentration et méditation vous sont proposées afin de favoriser une meilleure connaissance de soi. Le yoga permet d'acquérir plus de souplesse et de tonification, d'accroître son dynamisme, sa joie de vivre, sa concentration et de mieux gérer ses émotions.

Le yoga stimule et active l'énergie et amène à une meilleure santé

✿ Ouverts à tous, débutants comme confirmés.

**TOUS LES LUNDIS, MARDIS ET MERCREDIS**

✦ Lucienne Clément / clement@bluewin.ch ✦ infos : www.auvanildoux.ch ✦



- Coaching scolaire, préprofessionnel et professionnel
- Supervision d'équipe
- Teambuilding, facilitation de développement d'intelligence collective
- Formations sur mesure : développement professionnel
- Labo CréActif : coaching créatif enfants et adultes

Ellao  
coaching 

Virginie Delacour  
Coach, superviseure  
Enseignante, formatrice  
Artiste

ELLAO Sàrl  
Ch. de la Montagnetta 14  
1647 Corbières  
virginie@ellaocoaching.ch  
www.virginiedelacour.ch  
+41 78 637 32 51

## Rencontres entre femmes en période de post partum

Animées par une sage-femme et une ergothérapeute

Différentes activités proposées au fil des saisons (mouvement, atelier autour des plantes, cercle de parole, soins au bébé, etc)

Un espace destiné aux femmes dès l'accouchement jusqu'à la première année de l'enfant pour partager des activités et échanger en petit groupe

Les lundis de 9h à 11h (hors vacances scolaires)  
Maison du Navé à Corbières (à 10 min de Eulle)  
Prestation remboursée par la LAMal

### INSCRIPTIONS ET INFORMATIONS

SANDRINE OBERSON 079/467.31.73 - ROZENN DERRÉ 076/602.18.19  
WWW.SANDRINEOBERSON.CH - WWW.MOIERA.CH



## Eveil musical



pour les enfants de 3 à 6 ans

La Roche, Halle Sport et Culture

Eveiller l'imagination et la créativité de l'enfant à travers la musique afin de lui donner l'envie de jouer d'un instrument ou de chanter, toujours de manière ludique !

Organisé par l'Echo des Roches, Professeur: Charlene Lehmann, rythmicienne professionnelle et pédagogue de la petite enfance

Renseignements et inscriptions : [www.echodesroches.ch](http://www.echodesroches.ch) ou Charlene Lehmann, 079 833 00 16, [charlene.lebois@gmail.com](mailto:charlene.lebois@gmail.com)

Groupe  
d'ergothérapie  
pour enfants  
de 6 à 9 ans





Un suivi  
thérapeutique  
alternant petit  
groupe et individuel  
entre intérieur et  
extérieur

**Pour des enfants  
avec des difficultés :**

- émotionnelles
- relationnelles
- sensorielles
- attentionnelles
- motrices

Lisa Schmah &  
Rozenn Derré  
Ergothérapeutes  
La Maison du Navé  
1647 Corbières  
  
contactemoiera.ch  
076/602.18.19

## INFOS ET NUMEROS UTILES

-  Adresse : **Secrétariat communal & Caisse communale**  
**Chemin du Pré-du-Crêt 7**  
**1647 Corbières**  
**Bâtiment de la halle polyvalente à Corbières (1<sup>er</sup> étage)**
-  E-mail : [administration@corbieres.ch](mailto:administration@corbieres.ch)  
[caisse@corbieres.ch](mailto:caisse@corbieres.ch)
-  Téléphone : **026/915 14 08**
-  Site internet : [www.corbieres.ch](http://www.corbieres.ch)

### Horaires d'ouverture :

<b>Lundi</b>	<b>13h00 – 16h00</b>
<b>Mardi</b>	<b>17h00 – 19h00</b>
<b>Mercredi</b>	<b>09h00 – 11h00</b>

---

<b>Administration scolaire</b>	<b>Chemin du Pré-du-Crêt 11, Corbières</b>	<b>077/472.51.74</b>
<b>Ecole de Corbières</b>	<b>Chemin du Pré-du-Crêt 11, Corbières</b>	<b>077/472.51.74</b>
<b>Ecole d'Hauteville</b>	<b>Chemin de l'Ecole 9, Hauteville</b>	<b>077/472.51.74</b>
<b>Paroisse St-Sulpice le Solitou</b>	<b>Président : M. Patrice Ballif</b>	<b>079/685 59 11</b>
<b>Ambulance</b>	<b>Appel d'urgence</b>	<b>144</b>
<b>Alarme feu</b>	<b>Centrale d'alarme</b>	<b>118</b>
<b>Police</b>	<b>Appel d'urgence</b>	<b>117</b>

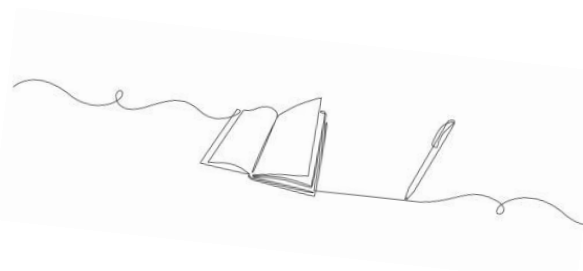
---

### **Publication / Rédaction**

Le Conseil communal remercie chaleureusement ses fidèles ou nouveaux annonceurs pour leur soutien.

Pour la prochaine publication, merci de transmettre, d'ici au **15 septembre 2026** vos communications au secrétariat communal :

- ✓ **Par téléphone** : 026/915.14.08
- ✓ **Par e-mail** : [administration@corbieres.ch](mailto:administration@corbieres.ch)
- ✓ **Par courrier** : Chemin du Pré-du-Crêt 7, 1647 Corbières



## Fermeture du bureau communal durant la période estivale

En raison de la pause estivale, nous vous informons que le bureau communal sera fermé du **lundi 27 juillet 2026 au vendredi 14 août 2026 inclus**.

Réouverture **le lundi 17 août 2026**, aux horaires habituels.

Durant cette période, aucun service administratif ne sera assuré. Nous vous invitons donc à anticiper vos démarches et à prendre vos dispositions avant cette date.

Nous vous remercions pour votre compréhension.

**LE CONSEIL COMMUNAL VOUS SOUHAITE D'ORES ET DÉJÀ  
UN BEL ÉTÉ !**



# Déchetterie intercommunale

## Déchetterie intercommunale



## Horaires et jours d'ouverture en 2026

Mardi		17h00 - 19h00
Mercredi		14h30 - 17h30 (ouvert du 1er mai au 31 octobre)
Jeudi		17h00 - 19h00
Samedi	09h00 - 11h00	13h30 - 17h00

Janvier						
LU	MA	ME	JE	VE	SA	DI
			1	2	3	4
5	6	7	8	9	10	11
12	13	14	15	16	17	18
19	20	21	22	23	24	25
26	27	28	29	30	31	

Février						
LU	MA	ME	JE	VE	SA	DI
						1
2	3	4	5	6	7	8
9	10	11	12	13	14	15
16	17	18	19	20	21	22
23	24	25	26	27	28	

Mars						
LU	MA	ME	JE	VE	SA	DI
						1
2	3	4	5	6	7	8
9	10	11	12	13	14	15
16	17	18	19	20	21	22
23	24	25	26	27	28	29
30	31					

Avril						
LU	MA	ME	JE	VE	SA	DI
		1	2	3	4	5
6	7	8	9	10	11	12
13	14	15	16	17	18	19
20	21	22	23	24	25	26
27	28	29	30			

Mai						
LU	MA	ME	JE	VE	SA	DI
				1	2	3
4	5	6	7	8	9	10
11	12	13	14	15	16	17
18	19	20	21	22	23	24
25	26	27	28	29	30	31

Juin						
LU	MA	ME	JE	VE	SA	DI
1	2	3	4	5	6	7
8	9	10	11	12	13	14
15	16	17	18	19	20	21
22	23	24	25	26	27	28
29	30					

Juillet						
LU	MA	ME	JE	VE	SA	DI
		1	2	3	4	5
6	7	8	9	10	11	12
13	14	15	16	17	18	19
20	21	22	23	24	25	26
27	28	29	30	31		


Août						
LU	MA	ME	JE	VE	SA	DI
					1	2
3	4	5	6	7	8	9
10	11	12	13	14	15	16
17	18	19	20	21	22	23
24	25	26	27	28	29	30
31						

Septembre						
LU	MA	ME	JE	VE	SA	DI
	1	2	3	4	5	6
7	8	9	10	11	12	13
14	15	16	17	18	19	20
21	22	23	24	25	26	27
28	29	30				

Octobre						
LU	MA	ME	JE	VE	SA	DI
			1	2	3	4
5	6	7	8	9	10	11
12	13	14	15	16	17	18
19	20	21	22	23	24	25
26	27	28	29	30	31	

Novembre						
LU	MA	ME	JE	VE	SA	DI
						1
2	3	4	5	6	7	8
9	10	11	12	13	14	15
16	17	18	19	20	21	22
23	24	25	26	27	28	29
30						

Décembre						
LU	MA	ME	JE	VE	SA	DI
	1	2	3	4	5	6
7	8	9	10	11	12	13
14	15	16	17	18	19	20
21	22	23	24	25	26	27
28	29	30	31			

 Ouvert

 Fériés : fermé

 Horaires spéciaux

### Horaires spéciaux:

Samedi 3 janvier 2026	:	08:00 - 11h00 / 13h00 - 17h00
Mardi 4 août 2026	:	15h30 - 19h00
Mardi 18 août 2026	:	15h30 - 19h00
Jeudi 10 décembre 2026	:	15h30 - 19h00
Jeudi 24 décembre 2026	:	15h00 - 16h30
Samedi 26 décembre 2026	:	08h00 - 11h00 / 13h00 - 17h00
Jeudi 31 décembre 2026	:	15h00 - 16h30
Samedi 2 janvier 2027	:	08h00 - 11h00 / 13h00 - 17h00